



LILLE HJÆLPER

Få hurtigt svar på, hvad overenskomsten og lovgivningen betyder for dig som lærling eller elev.



FØLG
METAL UNGDOM PÅ
FACEBOOK



LILLE HJÆLPER

Få hurtigt svar med
Lille Hjælper

Lille Hjælper er en pjece til lærlinge og elever i Dansk Metal. Gem den, og tag den frem, når du har brug for et hurtigt svar om dine løn- og arbejdsvilkår.

Lærlinge og elever i private virksomheder er automatisk omfattet af Industriens Overenskomst, medmindre andet fremgår af den overenskomst, der gælder for arbejdet.

Du kan også læse
mere på
[danskmetal.dk/
ungdom](http://danskmetal.dk/ungdom)

3 GODE RÅD

LØNTJEK

Mange lærlinge får ikke den løn, de har ret til. Vidste du fx., at din lærlingeløn stiger hvert år? Vi anbefaler alle lærlinge at få lavet et løntjek. Læs mere på danskmetal.dk/loentjek

SKRIV IKKE UNDER

Skriv aldrig under på en opsigelse af din uddannelsesaftale, før du har talt med os. Du kan miste vigtige rettigheder! Kontakt din lokalafdeling.

KONTAKT OS

Vi er til for dig, så husk at du altid kan kontakte os ved selv det mindste spørgsmål. I vores 29 lokalafdelinger får du hjælp af eksperter, som kender dit fag og arbejdspladserne i dit område.

INDHOLD

Aktiv i Metal Ungdom.....	5	Metal Ligaen	24
Arbejds miljø	32	Mit Metal	4
Arbejdstid	20	Overarbejde	18
DASU	25	Overenskomst.....	8
Ekstrauddannelse	35	Pension og forsikringer.....	17
Erhvervsskole	6	Skolehjem	10
Ferie og fridage	28	Skoleoplæringscenter	11
Forlænget læretid.....	9	Sygdom	30
Fritvalgs Lønkonto	16	Timeseddel	21
Graviditet og orlov	29	Transportgodtgørelse	22
Kørekort.....	23	Uddannelsesaftale.....	7
Kurser.....	34	Udlært og hva' så?	36
Løn.....	12	Voksenlærling.....	14
Lønseddel	13	Værnefodtøj/sikkerhedssko	33
Metal A-kasse.....	37	Værnepligt	26

Offentlige vilkår	38
-------------------------	----

MIT METAL

Når du logger ind på danskmetal.dk, får du et overblik over din post fra Dansk Metal og Metal A-kasse.

På **danskmetal.dk** kan du se din post fra Dansk Metal og Metal A-kasse.

Vi sender ikke breve længere, så du skal holde dig orienteret på **danskmetal.dk**.

TJEK MAIL OG MOBILNUMMER

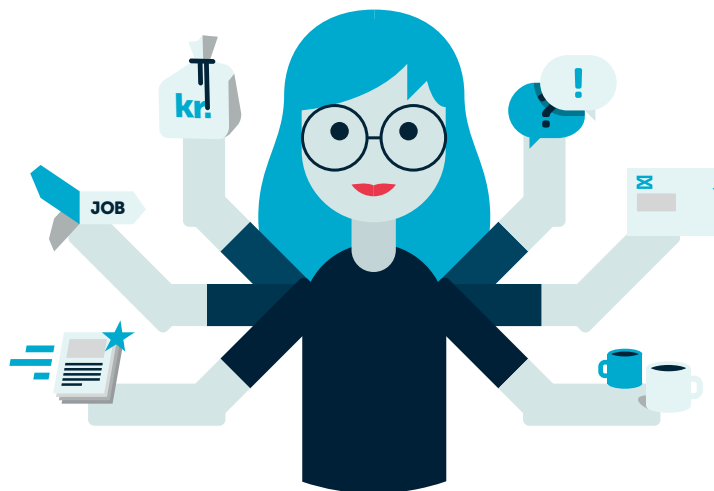
Sørg for, at din mail og dit mobilnummer er korrekte. Så er du sikker på at få besked, når der ligger post til dig på **danskmetal.dk**.

Første gang du logger ind på **danskmetal.dk**, skal du bruge MitID. Derefter kan du oprette en pinkode, så du nemt kan logge ind.

Brug fx danskmetal.dk til

- ▶ at se de arrangementer, du er tilmeldt
- ▶ at melde dig ind i gratis a-kasse
- ▶ at se og rette i dine data
- ▶ at se din post fra Dansk Metal og Metal A-kasse.

Log ind på **danskmetal.dk**, og hold dig orienteret



AKTIV I METAL UNGDOM

Der er mange muligheder for at være aktiv som lærling, elev eller studerende i Dansk Metal.

Når du er aktiv på din virksomhed eller i Metal Ungdom, er det med til at styrke dig selv og din fremtid. Du lærer en masse om regler og vilkår, og så lærer du andre lærlinge og elever at kende.

FRIVILLIG I METAL UNGDOM

Metal Ungdom laver mange aktiviteter for unge under uddannelse, både lokalt og på landsplan. Vi har et stort netværk hele landet over, som hjælper med fx kampagner. Og der er altid plads til flere i fællesskabet.

LÆRLINGETALSMAND

Hvis I er flere end fire lærlinge på din virksomhed, har I mulighed for at vælge en talsmand for lærlingene.

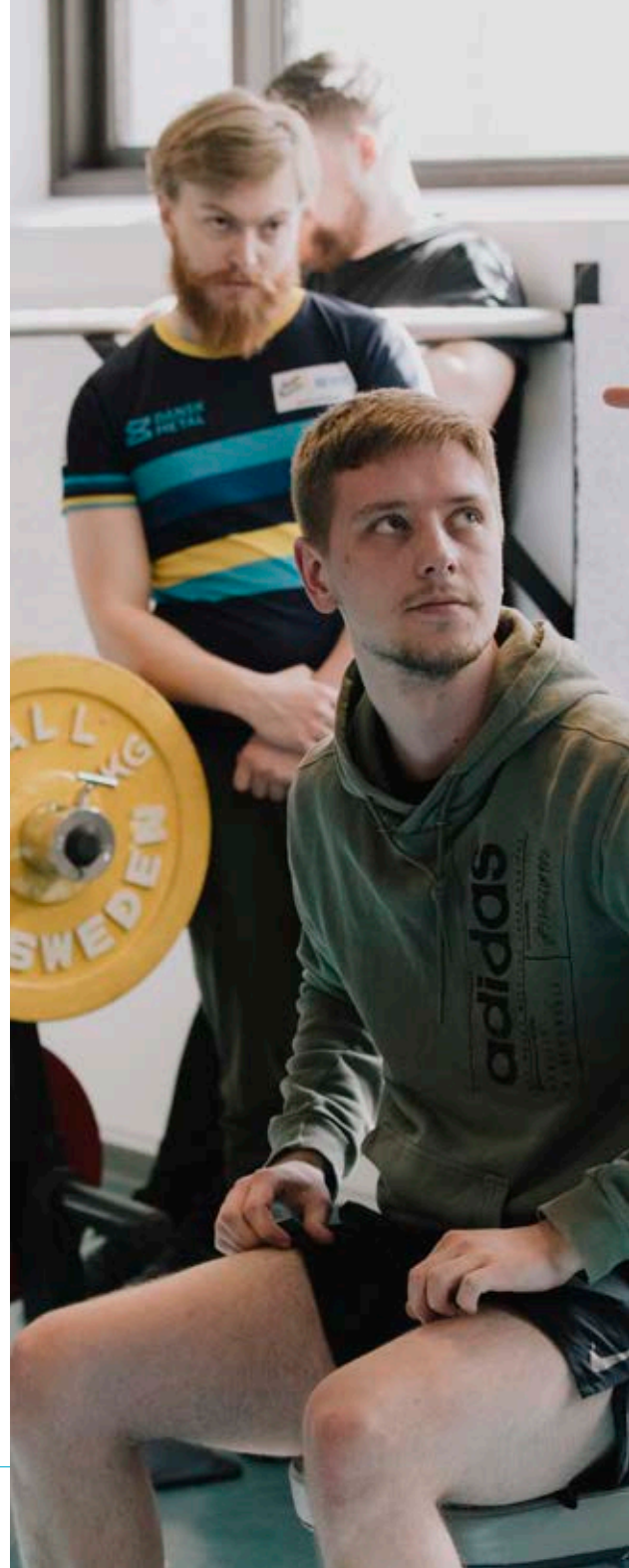
Talsmanden skal vælges blandt de lærlinge, der har været under uddannelse i virksomheden i mere end ni måneder. Skoleophold tæller ikke med.

Talsmanden løser sammen med arbejdsgiveren problemer, der kan opstå på virksomheden under uddannelsen. Tillidsrepræsentanten kan også inddrages, hvis en af parterne ønsker det.

LÆRLINGEKlub

Der er mulighed for at oprette en lærlingeklub på virksomheden. En lærlingeklub kan være med til at sikre, at I som lærlinge står stærkere på arbejdspladsen og får nogle gode og alsidige uddannelser under ordnede løn- og arbejdsforhold.

En lærlingeklub kan også være et brugbart netværk for jer, som I kan have glæde af også efter læretiden.



ERHVERVSSKOLE

Når du er på skoleophold, skal du være opmærksom på flere ting.

Langt de fleste Metal-uddannelser består af både skoleophold og oplæringsophold på en virksomhed. Længden af skoleophold og oplæringsophold varierer, alt efter din uddannelse.

Når du er på skoleophold, er du ikke forpligtet til også at arbejde i virksomheden. Du skal møde op til undervisning, og du skal deltage i undervisningen.

LUKKET PÅ SKOLEN

Holder skolen lukket ud over helligdage, og forlænger lukningen skoleperioden, har du pligt til at arbejde i virksomheden de dage, hvor skolen har lukket.

Det er dit ansvar at fortælle din arbejdsgiver, at skolen har lukket.

LOKALE UDDANNELSES-UDVALG

Du kan også få indflydelse på din skole. Du kan stille op til skolens bestyrelse eller det Lokale Uddannelsesudvalg. Henvend dig til skolen eller din lokalafdeling og få mere at vide. Læs mere på danskmetal.dk/luu.

KLAGE

Vil du klage over uddannelsen eller din erhvervsskole, skal du gøre det gennem det Lokale Uddannelsesudvalg.



MØDETID

Er du på skole eller skoleoplæringscenter bestemmer skolen eller skoleoplæringscenteret dine mødetider. Du skal altså møde op, hvis din skole har åbent 1. maj, 5. juni eller 24. december. Du får din normale skoleoplæringsydelse, både hvis skolen holder åbent eller er lukket. Du optjener ikke ferie, når du er på skoleoplæringscenter.

UDDANNELSES- AFTALE

Når du begynder på en uddannelse, har du skrevet under på en uddannelsesaftale med din arbejdsgiver.

Du kan hente en uddannelsesaftale på din skole eller i din lokalafdeling. Du skal udfylde den sammen med din arbejdsgiver.

OPHÆVELSE AF AFTALEN

En uddannelsesaftale kan som udgangspunkt ikke ophæves efter endt prøvetid, medmindre aftalen bliver væsentligt misligholdt. Ønsker en af parterne at ophæve aftalen, vil det koste en bod. Ønsker begge parter at ophæve aftalen, kan man underskrive en gensidig ophævelse.

Din lokalafdeling kan hjælpe dig og din arbejdsgiver med en løsning, hvis der er problemer på arbejdspladsen.

Skriv aldrig under på en opsigelse af uddannelsesaftalen, før du har talt med Dansk Metal. Du risikerer at miste vigtige rettigheder i forhold til din uddannelse.

Har du først skrevet under, er det ikke sikkert, at Dansk Metal kan hjælpe dig.

PRØVETID

De første tre måneder af din læretid kan I begge ophæve uddannelsesaftalen uden begrundelse.

Skoleperioder tæller ikke med i prøvetiden.



OVERENSKOMST

Overenskomster er aftaler mellem arbejdsgiverne og fagforeningen om arbejdsforhold, løn og rettigheder.

De fleste lærlinge i Dansk Metal er automatisk omfattet af Industriens Overenskomst eller overenskomsten med TEKNIQ Arbejdsgiverne. Også selvom virksomheden ikke har overenskomst. Overenskomsterne lægger blandt andet rammerne for dit arbejde, din løn og din ferie.

Når du bliver udlært, er du kun omfattet af en overenskomst, hvis din arbejdsplads har en.

Se på Dansk Metals OK-beregner, hvor meget værdi du får ud af overenskomsten, når du er færdigudlært.

Prøv selv på
danskmetal.dk/okberegner
Du finder beregneren
nederst på siden.



VIDSTE DU, AT ...

det kun er fagforeninger, som er medlem af Fagbevægelsens Hovedorganisation, som fx Dansk Metal, der har forhandlingsret med arbejdsgiverne i Dansk Industri?

FLERE RETTIGHEDER I LOKALAFTALER

Overenskomsten gælder som en minimumsaftale, og du må altid gerne forhandle bedre forhold igennem en lokalaftale på din arbejdsplads. Det kan fx være om løn, overarbejde, sikkerhedsudstyr eller andet.

Spørg din tillidsrepræsentant eller din lokalafdeling, om der er en lokalaftale på din arbejdsplads.

FORLÆNGET LÆRETID

Du kan få forlænget din læretid, fx pga. barsel, sygdom, forsinket skoleundervisning, arbejdsskade eller andre årsager, du ikke har skyld i.

Forlænget læretid skal godkendes af Metalindustriens Uddannelsesudvalg, når forlængelsen skyldes:

- ▶ at du skifter uddannelsessted
- ▶ at du bliver syg
- ▶ at du tager orlov i forbindelse med barsel.

Bliver din uddannelsestid forlænget, fordi du skifter uddannelsessted, eller på grund af sygdom, får du den sats, der gælder for det sidste trin på din uddannelse.

UDEN SKYLD

Hvis du ikke selv har skyld i årsagen til den forlængede læretid, skal du have den mindstebetaling, som gælder for svendene i dit fag. Det kan fx være følgende årsager:

- ▶ Arbejdsskade
- ▶ Forsinket skoleundervisning.

VIDSTE DU, AT ...

forlængelse af læretiden skal godkendes hos Metalindustriens Uddannelsesudvalg, hvis forlængelsen skyldes sygdom, skift af uddannelsessted eller orlov ved barsel?

SKOLEHJEM

Bor du langt fra din skole, er der mulighed for at bo på skolehjem. Det er gratis gennem overenskomsten.

Har du mere end fem kvarters transporttid med offentlig transport mellem skolen og dit hjem, kan du bo på skolehjem. Du skal selv søge om plads på skolehjemmets egen hjemmeside.

BO GRATIS PÅ SKOLEHJEM

Du kan bo gratis på skolehjem, din arbejdsgiver betaler. Det sikrer overenskomsten dig.

Din arbejdsgiver kan bestemme, at du skal gå på en anden skole end den nærmeste skole, som er godkendt til din uddannelse. Så skal arbejdsgiveren betale for transporten.



SKOLEOPLÆRINGSCENTER

For elever og lærlinge uden en læreplads i en virksomhed.

VIGTIGT!

Du skal selv ansøge om at blive optaget i skoleoplæring på et skoleoplæringscenter. Det gør du på skolen.

Har du ikke en uddannelsesaftale med en virksomhed, eller mister du din uddannelsesaftale uforskyldt*, er der på de fleste uddannelser skoleoplæring. Skoleoplæringen foregår på et skoleoplæringscenter. Du kan godt fuldføre din uddannelse i skoleoplæring.

Skoleoplæringscenteret har ansvaret for, at du lærer det, du skal. De skal også sende dig i virksomhedsforlagt oplæring, når det er muligt. Skoleoplæringscenteret har stadig ansvaret, og du får også stadig skoleoplæringsydelse, mens du er i virksomhedsforlagt oplæring. Du må højst komme 3 uger i virksomhedsforlagt oplæring i én virksomhed og højst 6 uger i alt.

SØG OM PLADS

For at søge om en plads på et skoleoplæringscenter skal du være egnet ifølge Undervisningsministeriets EMMA-kriterier. Du skal selv ansøge om en plads på skoleoplæringscenteret. Det gør du på din skole.

Hvis du selv er skyld i, at din uddannelsesaftale med en virksomhed blev ophævet, kan du ikke komme i skoleoplæring.

DELAFTALE

Skal du i oplæring i en virksomhed, mens du stadig er lærling på skoleoplæringscenteret, skal du have en delaftale. Det giver dig ret til almindelig lærlingeløn.

KLAGE

Klag over skolens afgørelse om optagelse eller ophør af skoleoplæring til Metalindustriens Uddannelsesudvalg inden en uge efter, du har fået afgørelsen. Få altid hjælp i din lokalafdeling ved klagesager.

KONKURS

Går virksomheden konkurs i din læretid, kan du alligevel gennemføre resten af din uddannelse, hvis din uddannelse har skoleoplæring. Kontakt din lokalafdeling. De kan hjælpe dig videre.

*Kontakt straks din lokalafdeling. De kan hjælpe dig videre.

SKOLEOPLÆRINGSYDELSE	SATS PR. UGE 2024
Elever under 18 år	910 kr.
Fyldt 18 år og på 1. år af hovedforløbet	2.180 kr.
Fyldt 18 år og på 2. år af hovedforløbet	2.399 kr.
Fyldt 18 år og på 3. år af hovedforløbet	2.653 kr.
Fyldt 18 år og på 4. år af hovedforløbet	3.124 kr.

Skoleoplæringsydelsen fastsættes årligt i finansloven. Forbehold for ændringer.

LØN

Industriens Overenskomst sikrer, at din løn skal stige to gange om året, når du er lærling.

Satserne for lærlingeløn i Industriens Overenskomst er udtryk for, hvad lærlinge som minimum skal have i løn. Lærlinge stiger i løn efter bestået grundforløb og et halvt års virksomhedsoplæring. Lærlinge skal stige et løntrin hvert år på denne dato. Derudover sikrer overenskomsten også, at lønnen bliver reguleret hvert år 1. marts.

SÅDAN STIGER DU I SATS

Når du starter på uddannelsen, er du på sats 1. Du skifter til sats 2, når du enten har bestået grundforløbet og et halvt års virksomhedsoplæring eller har afsluttet uddannelsesaftalens 1. år, og skoleophold ikke har været en del af dette år (ny mesterlære). På denne dato skal din lønsats stige hvert år fremover.

Har du merit for tidligere beskæftigelse, starter du på en højere lønsats, alt efter mængden af merit.

EUX

EUX-lærlinge stiger i løn efter bestået grundforløb og et halvt års virksomhedspraktik. EUX-lærlinge skal stige et løntrin hvert år på denne dato.

LÆRLINGELØNBeregNEREN

Med vores lønberegner kan du altid hurtigt og nemt se, om du får den løn, du har ret til.

Prøv selv på

danskmetal.dk/laerlingeloenberegneren

LØN OG TILLÆG

Satserne i overenskomsten er en mindsteløn. Du eller din tillidsrepræsentant må altid gerne aftale dig frem til en højere løn, tillæg eller bonustillæg. Det hedder en lokalaftale.

I en lokalaftale indgår:

- ▶ din dygtighed
- ▶ din indsats i produktionen
- ▶ særlige gener ved arbejdet
- ▶ andet, der er relevant på din arbejdsplads.

Du har også ret til en årlig lønforhandling via overenskomsten. Du kan enten forhandle selv, eller din tillidsrepræsentant kan gøre det.

LØNTJEK

Send os din uddannelsesaftale og lønseddel til loentjek@danskmetal.dk, så tjekker vi, at du får det rigtige i løn.

UANSET ALDER ER MINDSTEBETALINGEN FOR LÆRLINGE

SATS	PERIODE	1.3.2023	1.3.2024
1	0-1 år	77,05 kr.	79,75 kr.
2	1-2 år	87,35 kr.	90,40 kr.
3	2-3 år	93,90 kr.	97,20 kr.
4	3-4 år	108,75 kr.	112,55 kr.
5	over 4 år	131,40 kr.	136,00 kr.
VOKSENLÆRLINGE		131,65 kr.	136,15 kr.

LØNSEDDER

Gem dine lønsedler som dokumentation for fx manglende indbetaling af løn, skat, pension eller tillæg.

● LØN

Her skal stå antallet af timer, du har arbejdet og satsen.

● TILLÆG

Overarbejdstimer, genetillæg og andre tillæg. Husk, at enhedssatsen skal fremgå tydeligt.

● FRITVALGS LØNKONTO

Arbejdsgiveren skal indbetale en procentdel beregnet af din løn til Fritvalgs Lønkonto. Se, hvor meget på side 16.

● PENSION

Her skal stå din egen og din arbejdsgivers indbetaling til din pension og pensionselskabet, hvis du er berettiget til pension.

● SKAT

Her skal stå, hvor meget af din løn arbejdsgiveren indbetaler til skat.

● FERIE

Her skal stå opsparede feriepenge, og hvor mange feriepenge, der bliver trukket i denne måned.

VIGTIGT!

Husk, at din tillidsrepræsentant, lokalafdeling eller Dansk Metals Ungdomsteam altid gerne vil give din lønseddel et kig for at sikre, at du får det, du har ret til.

danløn

Lønsedlen er altid ved hånden med Danløn app'en

Navn Navnesen
Adresse
1234 Bynavn

Firma
Produktionsvej 149, 1
1234 Bynavn
CVR: 12345678

CPR-nummer: 123456-7890
Lønperiode: 01.05.2024-31.05.2024
Medarbejdersnummer: 12345
Dispositionsdag: 29.05.2024
Konto: 1234-123456789
Afregningsnummer: 136 Danløn

Tekst	Grundlag	Sats	Udbetalt
Timeløn 1	160,33	131,65	21.107,44
Ferietillæg udbetalt	160,33	9%	1.899,67
Fritvalgs Lønkonto	24.484,64	2%	1.477,52
ATP af løn	23.410,58		
Industriens Pension	23.410,58	8%	
AM-indkomst	19.289,64	37%	14.400,00
AM-bidrag			
A-skat (Fradrag 2.247,94)			
Til udbetaling			

Perioden	Ferieår til dato	Ferieregnskab	Udbetalt
2,08	18,72	Ferieregnskab	2,6
	2,16	Feriepenge brutto	
	6,24	AM-bidrag	
		A-skat	1,0
		Feriepenge netto	

Perioden	År til dato	Saldo
24.861,72	116.709,91	
AM-indkomst	8.113,22	34.073,22
A-skat, løn & feriepenge	2.084,07	8.968,07
AM-bidrag, løn & feriepenge	94,67	473,35
ATP	979,39	4.592,98
Pension, eget bidrag	1.958,77	9.185,96
Pension, firmabidrag	0,00	0,00
Rejsegodtgørelse	160,33	801,65
Timer	0,00	0,00
Kilometer		

Danløn - www.danløn.dk

Leveret til e-Boks

VOKSENLÆRLING

Ved voksne lærlinge forstås lærlinge, der ved uddannelsesaftalens indgåelse er fyldt 25 år.

Der er ikke noget krav om, at lærlinge, der er fyldt 25 år, automatisk modtager voksenlærlingeløn. Der er dog to situationer, hvor det er et krav, at du modtager voksenlærlingeløn:

- ▶ Hvis du i forvejen har været ansat i virksomheden, i mindst 12 måneder forud for uddannelsesaftalens oprettelse.
- ▶ Hvis virksomheden modtager voksenlærlingetilskud fra jobcentret.

TILSKUD

For at virksomheden kan søge voksenlærlingetilskud til dig, skal du være omfattet af en af følgende målgrupper:

- ▶ Ledige ufaglærte eller ledige faglærte med forældet uddannelse
- ▶ Ledige faglærte (som ikke har en forældet uddannelse) med mere end 6 måneders ledighed
- ▶ Beskæftigede ufaglærte.

Du skal være opmærksom på, at virksomheden ikke kan få voksenlærlingetilskud, hvis du har påbegyndt grundforløbet, før du er fyldt 25 år.

MERIT

Er du over 25 år og har erfaring fra tidligere, kan du få afkortet din uddannelse gennem Erhvervsuddannelse for voksne (EUV). Du kan kontakte den erhvervsskole, der udbyder uddannelsen, eller din Lokalafdeling, der kan hjælpe dig.





SØGNEHELLIG-DAGE

Du får normal løn på søgnehelligdage. Søgnehelligdage er helligdage, som falder på en dag, hvor du normalt skulle have arbejdet, fx Kristi Himmelfartsdag, som falder på en torsdag. Voksenlærlinge får penge fra Fritvalgs Lønkontoen på søgnehelligdage.

FRITVALGS LØNKONTO

Din arbejdsgiver indbetaler penge på din Fritvalgs Lønkonto. Dem kan du bruge til ekstra løn under ferie, ekstra pension eller 2 børneomsorgsdage.

Arbejdsgiveren indbetaler ifølge Industriens Overenskomst en procentdel beregnet af din løn til din Fritvalgs Lønkonto.

Brug fx Fritvalgs Lønkontoen til:

- ▶ at indbetale ekstra til pension, hvis du i forvejen har pension
- ▶ løn i forbindelse med fritid (ferie, feriefridage, overenskomstmæssige fridage og søgnehelligdage)
- ▶ 2 børneomsorgsdage (børn under 14 år).

Giv din arbejdsgiver besked hvert år inden 1. august, hvis du vil bruge pengene på din Fritvalgs Lønkonto til ekstra løn ved feriefridage eller ekstra indbetaling til pension.

VOKSENLÆRLING

Voksenlærlinge får også den løbende indbetaling på Fritvalgs Lønkontoen og derudover 4 pct. beregnet af lønnen i søgnehelligdagsbetaling.

FRITVALGS LØNKONTO (INDUSTRIENS OVERENSKOMST)

1.3.2023	1.3.2024
7,0 pct.	9,0 pct.

FRITVALGS LØNKONTO (MASKINHANDLERNES OVERENSKOMST)

1.3.2023	1.3.2024
8,0 pct.	10,0 pct.

PENSION OG FORSIKRINGER

Du er sikret pensionsordning og forsikringer gennem overenskomsten. Men der gælder særlige regler for lærlinge.

Alle lønmodtagere har ret til en arbejdsmarkedspension gennem ansættelsesforholdet, hvis de har overenskomst og opfylder betingelserne.

Det betyder, at både lønmodtager og arbejdsgiver indbetaler til pensionen over lønnen hver måned.

SÆRLIGE REGLER FOR LÆRLINGE

Nogle lærlinge og elever har ret til en arbejdsmarkedspension, og der er særlige regler for, hvornår man er omfattet.

PENSION FRA DU FYLDER 18 ÅR

Alle lærlinge har ret til arbejdsmarkedspension, når de fylder 18 år og har minimum 2 måneders anciennitet i virksomheden, eller hvis:

- ▶ du tidligere har været berettiget til arbejdsmarkedspension
- ▶ en lokalafdeling siger, at der skal betales pensionsbidrag til lærlinge og elever.

FORSIKRING

Lærlinge og elever, der ikke opfylder kravene for at have ret til en arbejdsmarkedspension, skal dog også forsikres.

VIGTIGT!

Din arbejdsgiver skal betale forsikring, hvis du ikke er omfattet af arbejdsmarkedspension.

Du har som hovedregel ret til følgende forsikringsydelse, som din arbejdsgiver skal betale:

INVALIDEPENSION 60.000 kroner udbetalt om året.

INVALIDESUM 100.000 kroner i engangsbeløb.

FORSIKRING 100.000 kroner i engangsbeløb ved kritisk sygdom.

DØDSFALDSSUM 300.000 kroner i engangsbeløb.

DATO	VIRKSOMHEDENS BIDRAG	LÆRLINGENS BIDRAG
1. september 2023	10%	2%

OVERARBEJDE

Er du under 18 år, må du højst arbejde 10 timer om dagen. Se taksterne for overarbejde her.

Som lærling må du ikke arbejde mere end dine udlærte kolleger. Er du under 18 år, må du højst arbejde 10 timer om dagen.

Er du over 18 år, gælder de almindelige regler om overarbejde for dig ligesom for dine udlærte kolleger.

VARSLING

Hvis overarbejdet tager mere end en time, skal det varsles dagen før, og mindst en time før arbejdsdagen slutter. Det sker tit, at arbejdsgiveren ikke varsler overarbejde i tide, eller at overarbejdet alligevel ikke bliver til noget, selvom det blev varslet.

SATSERNE
GÆLDER FOR
INDUSTRIENS
OVERENSKOMST.

VARSLING AF OVERARBEJDE	
1.3.2023	112,30 kr.
1.3.2024	115,65 kr.

VIGTIGT!

Hvis dine udlærte kolleger får et genetillæg, så har du også ret til det tillæg, hvis du udfører det samme arbejde.

	EKSEMPEL	BELØB	NOTE
	LØN	8 × 79,75 kr./t.	Alm. timeløn
+	Tillæg for manglende varsling	115,65 kr.	Engangsbeløb
+	Tillæg (oven i timelønnen)	45,35 + 79,75 kr.	1. klokke-time
+	Tillæg (oven i timelønnen)	45,35 + 79,75 kr.	2. klokke-time
+	Tillæg (oven i timelønnen)	72,40 + 79,75 kr.	3. klokke-time
=	IALT	1.156,00 kr.	

Eksempel på overarbejdsbetaling for en 1. års elev med en otte timers arbejdsdag og tre timers overarbejde, som ikke er blevet varslet dagen før (tal pr. 1. marts 2024).

TILLÆG FOR OVERARBEJDE

TILLÆGGENE FORHØJES HVERT ÅR 1. MARTS

2023

2024

PÅ HVERDAGE

1. og 2. klokke time efter normal arbejdstid:	44,05	45,35
3. og 4. klokke time efter normal arbejdstid:	70,30	72,40
5. klokke time og derefter, indtil den normale arbejdstid begynder:<	131,50	135,45

FORSKUDT ARBEJDSSTID

Slutter din forskudte arbejdstid efter kl. 18, men påbegyndes inden kl. 24, betales følgende tillæg:

Timer mellem kl. 18.00-22.00:	29,40	30,45
Timer mellem kl. 22.00-06.00:	47,95	49,65
Begynder din forskudte arbejdstid kl. 24 eller derefter, betales indtil kl. 06 følgende tillæg:	56,60	58,55

FØR NORMAL ARBEJDSSTID

I tidsrummet kl. 18.00-06.00:	131,50	135,45
I tidsrummet kl. 06.00-18.00:	44,05	45,35

PÅ EN FAST FRIDAG, FX LØRDAG

Timer mellem kl. 06.00-18.00:	70,30	72,40
Timer mellem kl. 18.00-06.00:	131,50	135,45

I FROKOSTEN

Bliver du bedt om at arbejde over i frokostpausen i mere end en halv time, betales et engangstillæg:	31,15	32,10
--	-------	-------

PÅ SØN- OG HELLIGDAGE

Fra det normale starttidspunkt for en arbejdsdag og indtil kl. 12.00:	87,60	90,25
Fra kl. 12.00 og til det normale starttidspunkt:	131,50	135,45
Søndag morgen forud for den normale arbejdstids begyndelse:	131,50	135,45

Alle beløb er i kroner

ARBEJDSSTID

Som lærling kan du komme ud for at udføre både akkordarbejde, skifteholdsarbejde og ude- og rejsearbejde.

Du har ret til særlige vilkår ved arbejde udover normal arbejdstid og uden for virksomheden.

AKKORDARBEJDE

Akkordarbejde giver en fast betaling aftalt i forvejen og ikke efter, hvor mange timer arbejdet tager. Akkordarbejde kræver, at du kan arbejde selvstændigt og er derfor ikke en god idé i dit første uddannelsesår.

UDBETALING AF AKKORDOVERSKUD

Overskuddet for akkorden udbetales efter opgaven og efter samme regler, som gælder for dine udlærte kolleger. Deltager du i svendenes akkorder, skal din arbejdsgiver og svendene lave en aftale lokalt om, hvilken betaling du skal have. Du har ret til at blive hørt, når aftalen skal indgås.

UDE- OG REJSEARBEJDE

Ude- og rejsearbejde er arbejde, der ikke foregår på din virksomheds faste adresse. Din arbejdsgiver skal betale de udgifter, ude- og rejsearbejdet medfører. Du skal have samme tillæg som dine udlærte kolleger.

FORSKUD

Du har ret til et forskud på udgifterne, som afregnes med arbejdsgiver, når du er tilbage. Gem kvitteringer og anden dokumentation for udgifterne.

SKIFTEHOLDSARBEJDE

Ved skifteholdsarbejde arbejder du efter samme regler som dine udlærte kolleger og skal have samme tillæg. Du skal være fyldt 18 år for at arbejde på skiftehold.

OVERFLYTNINGSTILLÆG

Bliver du overflyttet til skiftehold, uden at det er en del af en turnusplan eller pga. en akut hændelse, skal du have udbetalt et overflytningstillæg.

VIGTIGT!

Skifteholdsarbejde skal varsles senest fem døgn før. Bliver du sat til skifteholdsarbejde i de fem døgn, har du krav på overarbejdstillæg, som beregnes ud fra din normale arbejdstid.

NATARBEJDE

Overenskomstens regler om natarbejde gælder også for lærlinge.

Unge under 18 år må ikke udføre natarbejde.

BETALING FOR REJSETID

Rejsetid inden for normal arbejdstid betales med den fastsatte mindsteløn.

Rejsetid uden for normal arbejdstid betales med minimum 75 pct. af den fastsatte mindsteløn.

SKRIV DINE TIMER
HER OG SAMMENLIGN
MED DIN LØNSEDEL.

TIMSEDEL

Hold styr på din almindelige arbejdstid og dine overarbejdstimer.

UGE _____	Normal arbejdstid (fx kl. 07.00-15.00)	Overtid (antal timer, du arbejder over)	UGE _____	Normal arbejdstid (fx kl. 07.00-15.00)	Overtid (antal timer, du arbejder over)
MANDAG					
TIRSDAG					
ONSDAG					
TORS DAG					
FREDAG					
LØRDAG					
SØNDAG					
UGE _____	Normal arbejdstid (fx kl. 07.00-15.00)	Overtid (antal timer, du arbejder over)	UGE _____	Normal arbejdstid (fx kl. 07.00-15.00)	Overtid (antal timer, du arbejder over)
MANDAG					
TIRSDAG					
ONSDAG					
TORS DAG					
FREDAG					
LØRDAG					
SØNDAG					
UGE _____	Normal arbejdstid (fx kl. 07.00-15.00)	Overtid (antal timer, du arbejder over)	UGE _____	Normal arbejdstid (fx kl. 07.00-15.00)	Overtid (antal timer, du arbejder over)
MANDAG					
TIRSDAG					
ONSDAG					
TORS DAG					
FREDAG					
LØRDAG					
SØNDAG					

TRANSPORT- GODTGØRELSE

Få betalt din transport under skoleophold.

Har du mere end 20 km til din skole, skal du have dine transportudgifter betalt. Når det er muligt, skal du bruge de offentlige transportmidler. Du får altid godtgørelse for den billigst mulige transportmåde. Din arbejdsgiver betaler dig godtgørelsen for transporten, og modtager herefter refusionen af staten.

Bor du på skolehjem, skal du have dine rejseudgifter dækket hver weekend og til jule- og påskeferien.

Hvis din arbejdsgiver godkender det, må du gerne bruge dit eget køretøj.

KØRER DU SELV, BETALES

1.3.2023

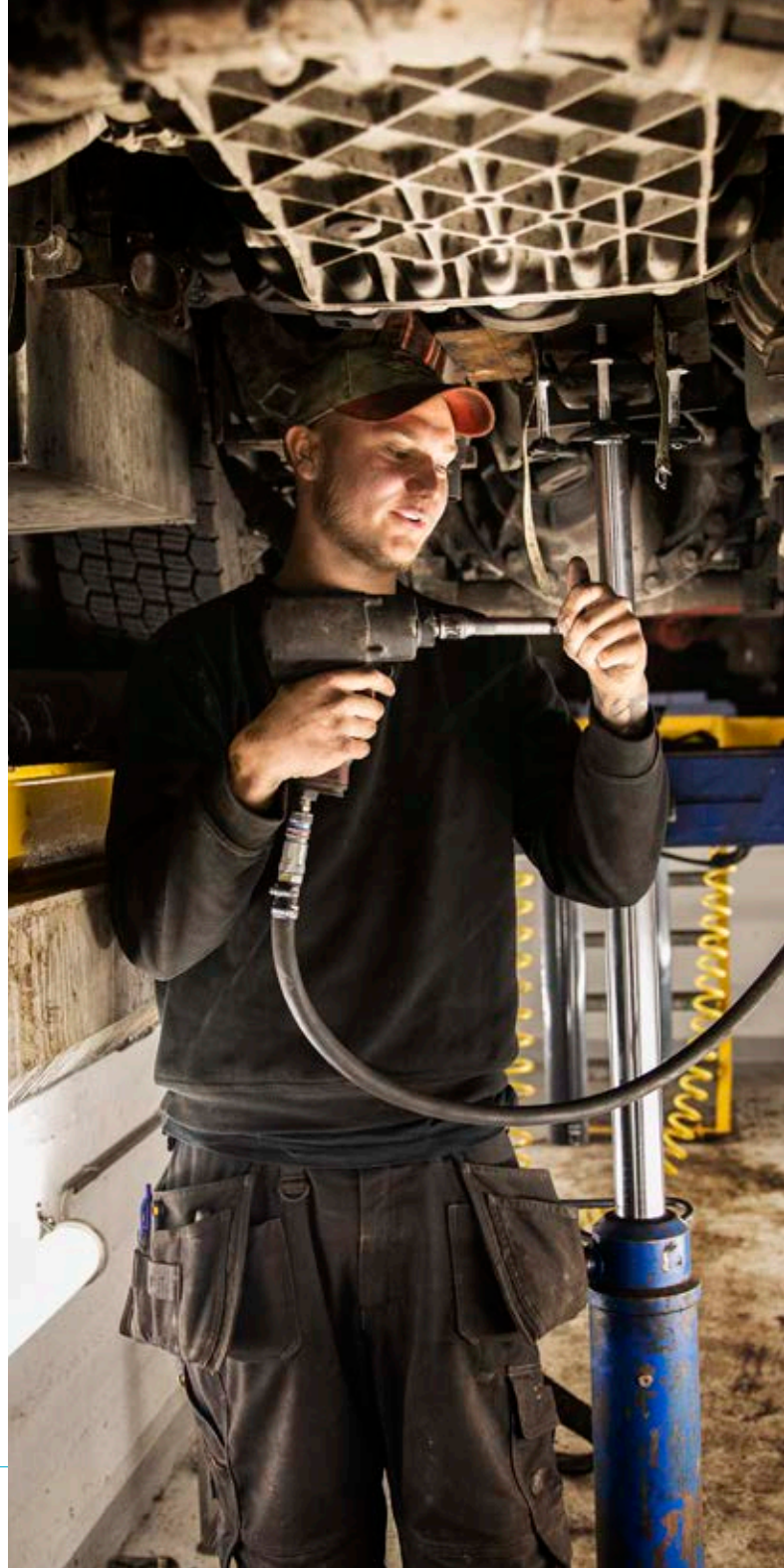
1,18 kr. pr. km

1.3.2024

1,23 kr. pr. km

Satserne fastsættes årligt. Forbehold for ændringer.

Har du mere end 20 km til dit skoleoplæringscenter, skal du have betalt transportudgifterne af skolen. Kontakt skolen for mere information.



KØREKORT

På nogle uddannelser har du mulighed for at få betalt dit kørekort af arbejdsgiveren.

For lærlinge i visse mekanikerfag er det nødvendigt at have et kørekort. Dette betales af arbejdsgiveren. Retten er forankret i uddannelsens bekendtgørelse og uddannelsesordning.

ARBEJDSGIVER BETALER

Ifølge aftalen skal din arbejdsgiver betale for det antal teori- og køretimer, som myndighederne kræver, samt førstehjælpkursus, lægeattest, manøvrebane, glatførekursus og gebyr til første teori- og køreprøve. Arbejdsgiveren har ret til at vælge køreskolen.

Hvis du er på et skoleoplæringscenter betaler skolen for kørekortet.

VIGTIGT!

På din uddannelsesaftale skal du udfylde uddannelsens navn rigtigt, så der ikke opstår tvivl om, hvilken kørekortkategori du har ret til at få betalt af arbejdsgiveren.

UDDANNELSE	KØREKORT
Automontør	B
Bådmekaniker	B
Entreprenørmaskinmekaniker	B
Karosseritekniker	B
Knallertmekaniker	A lille
Kranmekaniker	B
Landbrugsmaskinmekaniker	B
Landbrugssmed	B
Lastvognsmekaniker	B/C
Materielmekaniker	B
Motorcykelmekaniker (min. 20 år for A stor)	A2
Personliftmekaniker	B
Personvognsmekaniker	B

METAL LIGAEN

Kom gratis til ishockey i Metal Ligaen med medlemskortet. Der er kampe i hele landet.

Som medlem af Dansk Metal får du gratis adgang til dig selv og én gæst til alle grundspilskampe og slutspilskampe.

Til landskampe, der spilles på hjemmebane, kan du få op til fire gratis billetter.

HERNING
BLUE FOX



ESBJERG
ENERGY



RØDOVRE
MIGHTY BULLS



FREDERIKSHAVN
WHITE HAWKS



SØNDERJYSKE



HERLEV EAGLES



AALBORG
PIRATES



ODENSE
BULLDOGS



RUNGSTED
SEIER CAPITAL



Dine billetter bestilles via klubbens hjemmeside.

Du skal oprette dig på klubbens hjemmeside og huske at indtaste dit medlemsnummer.

DASU

Kom gratis til motorløb.

Dansk Metal er hovedsponsor for Dansk Automobil Sports Union (DASU), og som medlem af Dansk Metal kan du og en ledsager komme gratis ind til en masse motorløb.

DASU arrangerer løb inden for:

ASFALT

Padborg Park (Padborg)
FDM Jyllandsringen (Silkeborg)
Ring Djursland (Aarhus)

OFFROAD

Nysumbanen (Hobro)
Nørlundbanen (Ikast)
Nisseringen (Næstved)
Løvelbanen (Viborg)
Korskrobanen (Esbjerg)
Ørnedalsbanen (Sæby)

LÆS, HVORDAN DU
FÅR BILLETTER PÅ
danskmetal.dk/motorsport

OBS!
SPONSORATET
UDLØBER
DEN 31. DECEMBER
2024.



VÆRNEPLIGT

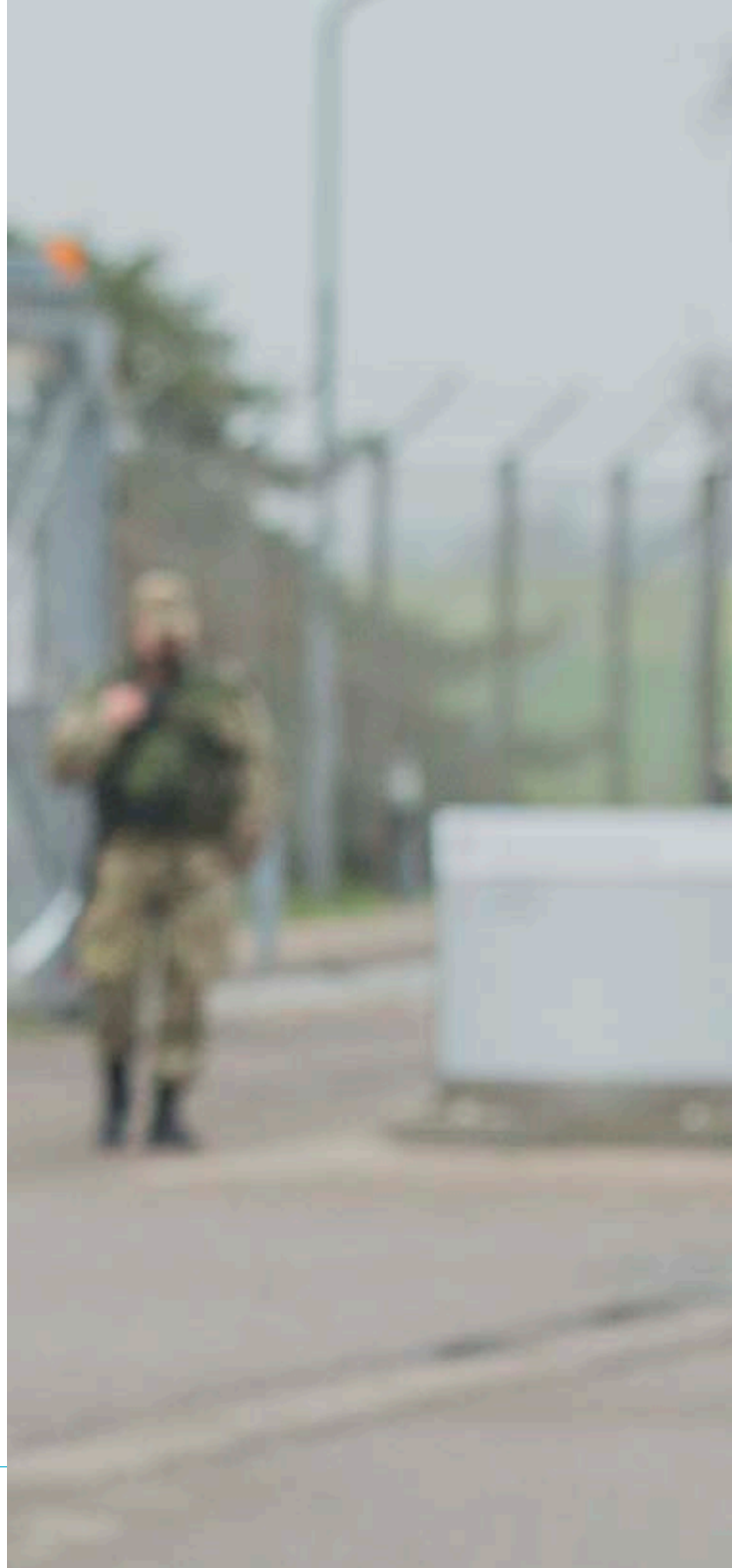
Du kan få fri til Forsvarets Dag og orlov til værnepligt.

Du har ret til at få fri til Forsvarets Dag og bliver betalt mindstelønnen i tidsrummet. Giv virksomheden besked om Forsvaret Dag, indkaldelse til værnepligt og hjemsendelse fra værnepligten.

Efter ni måneder i virksomheden, inklusive læretiden, kan du få orlov til at aftjene værnepligt.

VIGTIGT

Du får ikke din lærlingeløn, mens du aftjener værnepligt. Til gengæld får du løn fra Forsvaret.





FERIE OG FRIDAGE

SAMTIDIGHEDSFERIE

Du kan løbende bruge de 2,08 feriedage pr. måned (12,5 pct. i feriepenge), du optjener.

Du optjener 25 feriedage fra 1. september og ét år frem.

Du har mulighed for at afholde ferien fra 1. september det indeværende år til 31. december året efter. Så du optjener altså 25 dage på 12 måneder og kan afholde dem indenfor 16 måneder. Arbejdsgiveren betaler løn under den del af ferien, du ikke har optjent ferie til tidligere. På **borger.dk** kan du følge med i hvor mange dage og penge, du har stående.

Som ny lærling skal du være opmærksom på, at andre regler gælder for dig, alt efter hvornår på året du ansættes.

FRIDAGE

Som lærling eller elev på Industriens Overenskomst har du fri med løn:

- ▶ 1. maj
- ▶ 5. juni (grundlovsdag)
- ▶ 24. december.

Regler for lærlinge og elever i det offentlige kan ses bagerst i Lille Hjælper.

FERIEFRIDAGE

Har du været ansat i virksomheden i ni måneder, giver overenskomsten dig ret til fem ekstra feriefridage med løn (også kaldet den 6. ferieuge). Derefter får du fem feriefridage hvert år d. 1. september.

ARBEJDE PÅ EN FRIDAG

Din chef må godt kalde dig på arbejde på din fridag. Så skal du både have:

- ▶ løn (fordi du jo har fri)
- ▶ tillæg (fordi du møder ind på arbejde)
- ▶ overtidbetaling (fordi det er overarbejde).

Bemærk, at tillæg 2 bortfalder, hvis din chef sørger for, at du får en erstatningsfridag.

GRAVIDITET OG ORLOV

Som lærling under Industriens overenskomster har du samme rettigheder, fordele og pligter som udlærte. Du skal have mindst 9 måneders anciennitet ved fødselstidspunktet for at have ret til at få udbetalt løn under de forskellige former for orlov samt være berettiget til barselsdagpenge.

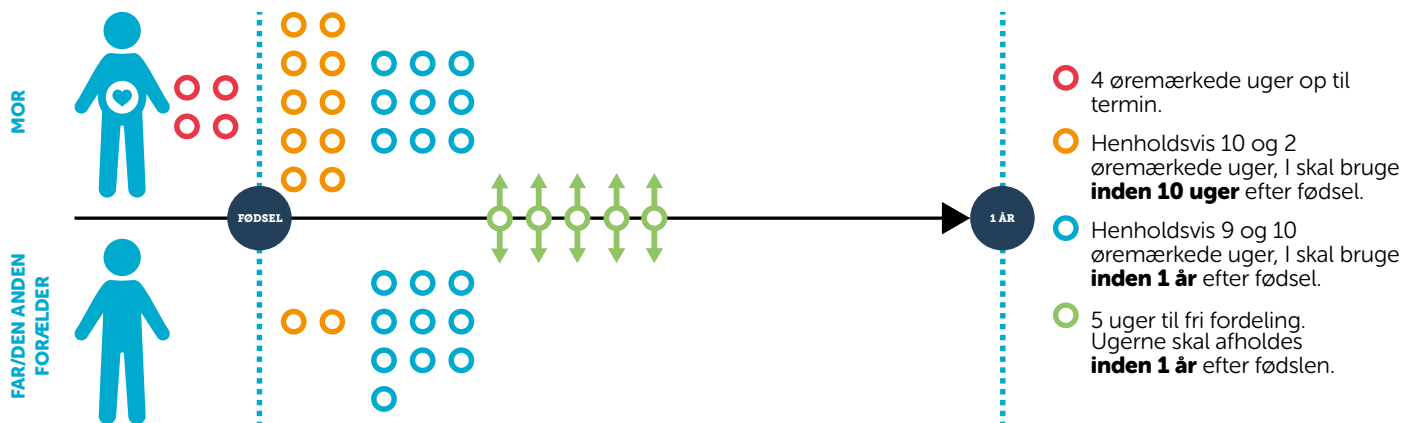
Vær opmærksom på frister for, hvornår I skal varsle arbejdsgiver. Se mere på borger.dk

Få hjælp til planlægning af orlov på barselsplanlaggeren.dk

SPØRG LÆGEN

Kontakt din læge, når du bliver gravid, så I kan se på, om der er arbejdsopgaver, du ikke må udføre i graviditeten.

FULD LØN – I NOGLE AF UGERNE, HVIS DU ER PÅ EN AF INDUSTRIENS OVERENSKOMSTER:



Er du ansat i kommune eller region, kan du gå fra 8 uger før termin, på statens område kan du gå fra 6 uger før termin.

SYGDOM

Du skal altid melde dig syg – både når du er i lære og på skole. Ellers risikerer du at miste din sygeløn.

Bliver du syg, mens du er på lærepladsen, skal du altid melde dig syg hos din arbejdsgiver.

Bliver du syg under et skoleophold, skal du melde dig syg både på skolen og til din arbejdsgiver.

Du skal altid melde dig syg, inden arbejdstiden eller undervisningen starter. Hvis du ikke melder dig syg i tide, kan du risikere at miste din sygeløn.

Din udbetalte sygeløn må ikke være mindre end mindstebetalingssatsen.

Udover sygeløn er du også omfattet af loven om dagpenge ved sygdom og fødsel.

LÆGEATTEST

Vil din arbejdsgiver se en lægeattest under din sygdom, så er det arbejdsgiveren selv, der skal betale for lægeattesten.

ARBEJDSKADE

Kommer du til skade på arbejdspladsen og må forlade dit arbejde, har du ret til din normale løn i sygeperioden. Husk, at aftale fraværet med arbejdsgiveren.



DU SKAL ALTID
MELDE DIG SYG

VIGTIGT!

Din arbejdsgiver kan ophæve din uddannelsesaftale, hvis du flere gange, uden rimelig grund, har udokumenteret fravær.



ARBEJDSMILJØ

Det skal være sikkert for lærlinge at arbejde.

Lærlinge og elever er dækket under loven om arbejdsmiljø og loven om undervisningsmiljø.

Det er arbejdsgiverens ansvar, at virksomheden har det nødvendige udstyr til at udføre arbejdet sikkert, og at medarbejderne har fået den rigtige oplæring/uddannelse til at bruge udstyret.

Det er medarbejdernes ansvar at bruge udstyret.

ARBEJDSKADE

Arbejdsskader kan være mere eller mindre omfattende, men de skal altid anmeldes.

Har du en uddannelsesaftale, skal din arbejdsgiver anmelde skaden. Ellers kan skolen eller du selv anmelde skaden.

Arbejdsskader, som giver fravær mindst én dag udover skadesdatoen, skal også anmeldes til Arbejdstilsynet enten af din arbejdsgiver eller af skolen.

FÅ HJÆLP

Er du i tvivl om regler om sikkerhed, værnemidler og arbejdsmiljø, så tag fat i din arbejdsmiljørepræsentant (AMR). Der skal være en AMR på virksomheder med 10 eller flere ansatte. Hvis ikke der er en AMR, så kontakt din lokalafdeling.

Er du i tvivl, om du har fået en arbejdsskade, så ring til din lokalafdeling eller tal med din arbejdsmiljørepræsentant. Din lokalafdeling kan hjælpe dig med at køre en arbejdsskadesag og eventuelt rejse krav om erstatning.



VIDSTE DU, AT ...

unge mellem 18 og 24 år har størst risiko for at komme ud for en arbejdsulykke, og at det oftest sker i løbet af det første år på virksomheden?

VÆRNEFODTØJ/ SIKKERHEDSSKO

Din arbejdsgiver betaler
dit værnefodtøj.

Du har krav på at få betalt dit værnefodtøj,
når:

- ▶ arbejdsforholdene kræver det pga. særlig risiko for fodskader
- ▶ virksomhedens sikkerhedsorganisation anbefaler det.

I Industriens Overenskomst er det aftalt, at du modtager et tilskud fra din arbejdsgiver til køb af egnet og godkendt værnefodtøj.

DET RIGTIGE VÆRNEFODTØJ?

Hvis du er i tvivl, om du har fået det rigtige værnefodtøj, eller om du har ret til værnefodtøj, så spørg din arbejdsmiljørepræsentant (AMR) eller tillidsrepræsentant (TR).

TILSKUD TIL VÆRNEFODTØJ

Listepriser pr. 1.3.2024

Værnetræsko	536 kr.
Værnesko	850 kr.
Værnetræsko m. ankelstøtte	996 kr.

Satserne fastsættes årligt. Forbehold for ændringer.



KURSER

Du kan tage på Dansk Metals ungdomskurser, og overenskomsten giver dig også mulighed for at tage ekstra faglig uddannelse i din fritid.

På ungdomskurserne får du kompetencer, som du kan bruge både på jobbet og i privatlivet.

Du bruger en weekend på Metalskolen i Jørlunde sammen med andre lærlinge, og kurserne består både af oplæg, workshops og hyggelige stunder. Faciliteterne på Metalskolen inkluderer blandt andet fitnessrum, svømmehal, poolborde og bibliotek. Du får flere konkrete redskaber og tips til løsninger af problemstillinger på din arbejdsplads.

HVEM KAN DELTAGE?

Kurserne afholdes på Metalskolen Jørlunde på Sjælland. Alle Dansk Metals medlemmer, der er under uddannelse, eller som har afsluttet den inden for de sidste 2 år, er velkomne.

Spørg din lokalafdeling om udlæg for transporten, hvis du ikke selv kan lægge ud. Har du mere end 4 timers rejsetid med offentlig transport til Københavns Hovedbanegård, kan du få din lokalafdeling til at bestille en indenrigs flybillet til dig. Bemærk dog, at du i så fald ikke vil kunne modtage refusion for transportudgifter mellem din hjemmeadresse og lufthavnen.

TILMELD DIG PÅ
[danskmetal.dk/](http://danskmetal.dk/ungdomskurser)
ungdomskurser

ONLINE-KURSER

Tag et onlinekursus, og styrk dit cv.

Vi tilbyder dig en række onlinekurser, som du kan tage hjemmefra. Alle kurser giver et kursusbevis, og der er både kurser på akademi- og certificeringsforberedende niveau. Så det kan være rigtig godt for dit cv, når du skal ud og søge job.

Alle kurser er gratis for medlemmer af Dansk Metal. Kurserne spænder bredt og er baseret på tekster, små film og øvelser. Så du vælger den form, der passer til dig.

Du kan fx tage onlinekurser i sprog, sociale medier, office-programmer, ledelse og økonomi eller it.

LÆS MERE PÅ
[danskmetal.dk/](http://danskmetal.dk/onlinekurser)
onlinekurser

EKSTRA- UDDANNELSE

Som lærling har du mulighed for at tage ekstra uddannelse i din fritid, ligesom dine udlærte kolleger. Det sikrer Industriens Overenskomst dig.

Du skal bare have været ansat i samme virksomhed i seks måneder, inklusiv skoleophold, og virksomheden skal indbetale til ordningen. Det ved din lokalafdeling, om virksomheden gør.

Du kan få støtte fra IKUF (Industriens Kompetenceudviklingsfond) til deltagerbetaling, materialer og eventuelt transport. Søg om støtte på [ikuf.dk](https://www.ikuf.dk)



UDLÆRT OG HVA' SÅ?

Som udlært får du adgang til flere fordele med Dansk Metal.

Kontakt Dansk Metal inden 14 dage efter din udlæredato. Du får flere rettigheder via overenskomsten, når du er udlært og får mere anciennitet på arbejdspladsen.

Hvis du bliver ansat på en overenskomstdækket virksomhed, får du fx ret til:

- ▶ opsigelsesvarsel
- ▶ 2 ugers faglig relevant efteruddannelse hvert år
- ▶ 2 ugers efteruddannelse hvert år, som du selv vælger (Industriens Kompetenceudviklingsfond)
- ▶ mulighed for at spare efteruddannelse op
- ▶ tilbud om op til fem ugers efteruddannelse ved afskedigelse.

Tag din lærekontrakt, dit svendebrev eller dit uddannelsesbevis med i din lokalafdeling. Så hjælper vi dig med at melde dig ind i Metal A-kasse og oprette

dig i Metal JobService. Nyudlærte medlemmer får mulighed for at modtage et års gratis indboforsikring ved at aktivere et gavekort fra Alka. Læs mere på alka.dk/tillykkeMetal

DANSK METAL KAN HJÆLPE DIG MED:

- ▶ at tjekke, om en virksomhed har overenskomst
- ▶ at tjekke din løn
- ▶ at finde job
- ▶ vejledning om fx løn, uddannelse og karriere
- ▶ problemløsning på arbejdspladsen i samarbejde med din arbejdsgiver
- ▶ at tjekke din kontrakt
- ▶ at få en **JobStarter-samtale** i din lokalafdeling.

JobService

Metal JobService er Danmarks største jobportal, hvor du let kan søge og finde ledige jobs. danskmetal.dk/jobservice

KontraktTjek

Send din ansættelseskontrakt til os på 24timer@danskmetal.dk. Så tjekker vi den for fejl og giver dig svar inden for 24 timer på hverdage. danskmetal.dk/kontrakttjek

UddannelsesService

Kom let og hurtigt i gang med en efter- eller videreuddannelse. Bestil en uddannelsesplan, og få overblik over forløb og økonomi ved efter- eller videreuddannelse. danskmetal.dk/uddannelsesservice

JobStarter

Du kan få hjælp til jobsøgning, CV og meget mere i din lokalafdeling, hvis du står uden job efter endt uddannelse. danskmetal.dk/jobstarter

METAL A-KASSE

Som medlem af en a-kasse optjener du ret til dagpenge, hvis du ikke har job efter læretiden.

Hvis du melder dig ind i en a-kasse senest 12 måneder før, du bliver udlært, har du mulighed for at søge om dagpenge fra første ledighedsdag.

Melder du dig ind senest 14 dage efter din udlæredato, modtager du dagpenge efter 4 ugers karenstid. Melder du dig ind senere, modtager du dagpenge efter 12 måneders medlemskab.

Hvis du afbryder dit læreforhold, kan det gå ud over din ret til dagpenge og kontanthjælp. Tal altid med din Lokalfdeling, før du afbryder et læreforhold. Flytter du fra en a-kasse til en anden, beholder du din anciennitet.

KONTANTHJÆLP

Er du ikke medlem af en a-kasse, kan du kun få kontanthjælp eller uddannelseshjælp. Begge dele er lavere end dagpenge fra a-kassen. Men for at få kontanthjælp må du fx ikke eje en bolig eller værdier for over ca. 10.000 kroner.

GRATIS A-KASSE

Husk at melde dig ind senest 12 måneder før, du bliver udlært, så du undgår karenstid på 1 måned efter udlæredato.

Du kan søge om gratis medlemskab af Metal A-kasse, mens du er under uddannelse, hvis:

- ▶ du er mellem 18 og 30 år
- ▶ du er fyldt 30 år og indbetaler til efterløn
- ▶ din uddannelse er normeret til mindst 18 måneder eller 3 semestre à 6 måneder og berettiger til optagelse i Metal A-kasse
- ▶ du er i lønnet uddannelse som lærling/elev og ikke har en anden indtægt ud over din løn som lærling/elev
- ▶ du læser på skolepraktikydelse eller SVU, og dine samlede indtægter inklusive indtægter fra beskæftigelse ikke overstiger det maksimale dagpengeniveau, som er 244.308 kr. om året (2024-tal)
- ▶ du ikke modtager offentlig forsørgelse efter lov om aktiv socialpolitik eller lignende lovgivning.

FORDELE VED METAL A-KASSE

- ▶ Du er sikret en indtægt, selvom du ikke har job efter uddannelsen.
- ▶ Mulighed for seks ugers jobrettet uddannelse, hvis du bliver ledig.
- ▶ Adgang til Metal JobService. Vi samler hver dag alle relevante jobopslag til dig.
- ▶ Du har mulighed for at få en **JobStarter-samtale** i din afdeling. Du får hjælp til at finde dit første job, hvis du ikke har et efter din læretid.

Søg om medlemskab af Metal A-kasse
danskmetal.dk/indmeld

OFFENTLIGE VILKÅR

STAT

Løn

Se løntrin på danskmetal.dk/laerlingidetoffentlige

Pension

Alle er omfattet af arbejdsmarkedspensionen. Den er 15,39 pct. fra start, og der er ingen karens eller aldersbegrænsning.

Overarbejde

Lærlinge under 18 år må ikke arbejde over. Lærlinge over 18 år må undtagelsesvis arbejde over.

Fritvalgs Lønkonto

Ingen.

Særlig feriegodtgørelse

2,02 pct.

Særlige feriedage

6. ferieuge.

Fridage

Som udgangspunkt har du fri 1. maj, 5. juni og 24. december, men det afhænger af firmaets kutyme.

Barn syg

1. og 2. sygedag.

Barsel

6 uger før fødsel for mor.
Efter fødsel: 20 + 12 + 6 uger med løn.
(20 til mor, 12 til far, 6 til deling).

Omsorgsdag

2 omsorgsdage pr. år pr. barn under 7 år.

LÆRLING I DET OFFENTLIGE

Er du som lærling ansat i staten, en kommune eller en region, gælder der særlige regler og lønsatser for dig.

Se de opdaterede lønsatser på:

danskmetal.dk/laerlingidetoffentlige

KOMMUNER

Løn

Se løntrin på danskmetal.dk/laerlingidetoffentlige

Pension

Gældende fra 1. april 2022: 18,1 pct. for elever over 21 år og med 5 måneders anciennitet fra læreforholdet. Overarbejde: Mindsteløn for svendene. Må kun udføres undtagelsesvist.

Overarbejde

Mindsteløn for svendene. Må kun udføres undtagelsesvist.

Fritvalgs Lønkonto

Alt over 15 pct. i pension er fritvalg for svendene. Man kan aftale med arbejdsgiver, at det udbetales løbende pr. md.

Særlig feriegodtgørelse

2,48 pct. (pr. maj 2024)

Feriefridage

6. ferieuge.

Fridage

Fri fra kl. 12.00 den 1. maj, 5. juni, 24. december og 31. december (der er særregler for København og Frederiksberg).

Barn syg

1. og 2. sygedag.

Barsel

10 + 10 + 6 uger.
*Der er yderligere uger ved flerbørnsfødsel/ adoption/soloforældreskab.

Omsorgsdag

2 omsorgsdage pr. år pr. barn under 7 år.

REGIONER

Løn

Se løntrin på danskmetal.dk/laerlingidetoffentlige

Pension

Gældende fra 1. april 2019: 17,26 pct. for elever over 21 år og med 1 års læretid i regionen/over 25 år ved start og 1 års beskæftigelse i KL/RLTN/ fra start hvis man har haft arbejdsmarkedspension tidligere.

Overarbejde

Mindsteløn for svendene. Må kun udføres undtagelsesvist.

Fritvalgs Lønkonto

Alt over 15 pct. i pension er fritvalg for svendene, og man kan man aftale at få det udbetalt som Fritvalgs Lønkonto. Det udbetales 1 gang årligt.

Særlig feriegodtgørelse

2,49 pct. (pr. maj 2024)

Feriefridage

6. ferieuge.

Fridage

Fri fra kl. 12.00 den 1. maj, 5. juni, 24. december og 31. december (der er særregler for København og Frederiksberg).

Barn syg

1. og 2. sygedag.

Barsel

10 + 10 + 6 uger.
*Der er yderligere uger ved flerbørnsfødsel/ adoption/soloforældreskab.

Omsorgsdag

2 omsorgsdage pr. år pr. barn under 7 år.

DANSK METALS UNGDOMSTEAM

Vi er til for dig og står klar til at besvare dine spørgsmål. Skriv til os direkte på:

ungdom@danskmetal.dk

